

# ARTHRITISMAG

#52 - MAI 2024

LE MAGAZINE D'INFORMATION DE LA FONDATION ARTHRITIS

## RECHERCHE

Portraits de nos  
jeunes chercheurs

## FONDATION

La Fondation Arthritis  
et ses réseaux sociaux

## MÉCÉNAT

Portrait de  
Fabienne Filiole

## LES JEUNES CHERCHEURS AU CŒUR DE LA RECHERCHE

Recherche et rhumatismes

Fondation  
**ARTHRITIS**  
Recherche & Rhumatismes

[www.fondation-arthritis.org](http://www.fondation-arthritis.org)

■ **Recherche** 03  
La Fondation encourage les doctorants

■ **Portrait** 06  
Rencontre avec Audrey Paoletti chercheuse Arthritis R&D pour la Fondation Arthritis

■ **Fondation** 09  
Les réseaux sociaux : Notre outil de sensibilisation

■ **Campagne IFI** 12  
Faites de votre impôt un acte d'engagement

■ **Ambassadeurs** 14  
Le Rallye des Gazelles pour sensibiliser sur les RMS



[www.fondation-arthritis.org](http://www.fondation-arthritis.org)

#### ARTHRITISMAG

est édité par la Fondation Arthritis,

10-12 rue de Chartres

92200 Neuilly sur Seine

[www.fondation-arthritis.org](http://www.fondation-arthritis.org)

Directeur de la publication :

Marion Sauvageot

Rédaction : Marion Sauvageot, Yosra Messai,

Maxime Cassaud, Charline Samady

Conception graphique,

maquette et illustrations :

Marie-Élise Chocroun, Adrien Toledano

Impression : Les Imprimeries Martinenaq

N°ISSN 2267-9952 - Prix de vente : 5€



Les maladies ostéo-articulaires présentent des défis complexes qui nécessitent une compréhension approfondie des mécanismes biologiques sous-jacents, des moyens de prévention et de traitement. Pourtant, malgré leur impact significatif sur la qualité de vie, le niveau de recherche dans ce domaine est trop insuffisant. Il est temps de recharger la

masse critique des chercheurs. Cela signifie investir non seulement dans le financement de la recherche, mais aussi dans la formation et le soutien des scientifiques qui se consacrent à ce domaine.

Premièrement, nous offrons des opportunités de formation aux jeunes chercheurs intéressés par les maladies ostéo-articulaires. Encourager et soutenir la prochaine génération de scientifiques est essentiel pour assurer la continuité de la recherche.

Deuxièmement, nous devons encourager la collaboration et l'échange d'informations entre les chercheurs travaillant sur différentes facettes des maladies ostéo-articulaires. Les avancées les plus significatives peuvent souvent découler de la combinaison des connaissances et des expertises provenant de diverses disciplines scientifiques.

Enfin, il est essentiel de sensibiliser le public aux enjeux des maladies ostéo-articulaires et de promouvoir la compréhension et le soutien envers la recherche dans ce domaine. En éduquant le public sur l'importance de la recherche nous pouvons envisager l'innovation et la découverte.

C'est une des missions essentielles de la Fondation. En investissant dans la recherche, la formation et la collaboration, nous pouvons ouvrir la voie à de nouvelles découvertes, de nouveaux traitements et, espérons-le, à un avenir meilleur.



## FINANCEMENT

### La Fondation encourage les doctorants

**La Fondation a fait du soutien à la nouvelle génération de chercheurs·euses un enjeu primordial en proposant des financements adaptés aux jeunes chercheurs·euses afin de faire émerger les leaders de la recherche sur les RMS de demain.**

A travers le programme de financement Thèse, la Fondation souhaite attirer des jeunes scientifiques vers la recherche sur les RMS, contribuer à leur formation pour initier leur carrière de chercheur·euse et encourager des propositions

de recherches innovantes à fort potentiel de valorisation et porteuses de retombées scientifiques.



La Fondation Arthritis et Arthritis R&D ont établi un partenariat avec la Fondation de France.

L'objectif de ce partenariat est de co-financer une thèse de doctorant pour participer au soutien de la recherche sur l'ostéogenèse imparfaite.

L'ostéogenèse imparfaite, ou la maladie « des os de verre », est une affection génétique rare qui se caractérise par une fragilité osseuse et une faible masse osseuse à l'origine de fractures à répétition, survenant à la suite de

traumatismes bénins. Elle se manifeste également par une atteinte dentaire et des systèmes oculaire, auditif, neurologique et cardiopulmonaire.

Les douleurs et les conséquences fonctionnelles, qui en découlent, affectent la qualité de vie du patient et de ses proches-aidants.



Le programme de financement "Thèse CIFRE - ARTHRITIS R&D" a pour

objectif de financer et co-encadrer, via Arthritis R&D, une thèse en Sciences sur les RMS en partenariat avec un laboratoire de recherche académique dans le cadre d'une convention industrielle de formation par la recherche (CIFRE).

Ce financement de 3 ans s'adresse à des étudiants·es s'inscrivant en 1ère année de thèse de Doctorat au sein d'une université française et souhaitant engager des travaux de recherche originaux sur les RMS.





## INTERVIEW

## Rencontre avec Norma Saad, chercheuse doctorante Arthritis R&amp;D pour la Fondation Arthritis



**Nous avons rencontré Norma Saad, chercheuse salariée doctorante Arthritis R&D qui nous a parlé de son parcours et de son projet de recherche sur la FMF.**

«Je suis Norma, passionnée par la science et la biologie humaine. Je suis intéressée depuis toujours par la recherche pour une compréhension approfondie de la physiologie humaine et des mécanismes qui régissent la santé. En novembre 2021, j'ai rejoint la Fondation Arthritis en tant que salariée doctorante chez Arthritis R&D.

**Ma thèse se concentre sur la fièvre méditerranéenne familiale (FMF), une maladie rare provoquant des inflammations articulaires et fébriles, due à des mutations dans le gène de la protéine pyrine. La pyrine joue un rôle clé dans les cellules sentinelles de notre organisme et les mutations de la FMF entraînent une exacerbation des réponses inflammatoires.**

Bien que la maladie soit généralement héritée des deux parents, il arrive que des

individus porteurs d'une seule mutation présentent des symptômes de FMF. Mon projet vise à comprendre pourquoi des individus théoriquement porteurs sains sont malades. J'ai émis l'hypothèse que cela pouvait être dû à des éléments épigénétiques qui contrôlent l'expression des gènes. Mon travail vise à découvrir comment les changements dans notre matériel génétique peuvent influencer la réponse inflammatoire, afin d'améliorer la prise en charge de la FMF chez les porteurs d'une seule mutation.»

**En quoi et comment la Fondation Arthritis a joué un rôle dans votre parcours ?**

«La Fondation a renforcé ma passion en m'encourageant à promouvoir des modes de vie sains et à sensibiliser aux enjeux médicaux via des formations et des événements, me permettant de comprendre les besoins des patients. En dehors des laboratoires, je m'engage dans la communication scientifique pour rendre les concepts médicaux accessibles à tous.»

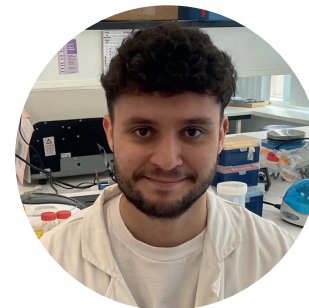
**Quelles sont vos perspectives de carrières à moyen et long terme ?**

«Je souhaite m'investir dans l'enseignement et la recherche clinique. Mon but est de concilier l'interaction avec les patients, la recherche et le partage des connaissances avec le grand public afin de rendre la science accessible.»



## INTERVIEW

## Rencontre avec Alejandro Hierves, chercheur doctorant Arthritis R&amp;D pour la Fondation Arthritis



**Découvrez Alejandro Hierves, chercheur salarié doctorant Arthritis R&D qui nous en dit davantage sur lui et nous dévoile son projet de recherche qui porte sur l'étude de l'épitranscriptomique dans la maladie de Sjögren.**

« Je suis Alejandro Arco Hierves, j'ai 25 ans et je suis doctorant à la Fondation Arthritis depuis avril 2023. Je réalise ma thèse au sein du laboratoire de maladies auto-immunes du Pr. Xavier Mariette, sous la direction du Dr. Rami Bechara (directeur de thèse) et de Yosra Messai (directrice scientifique).

**Ma thèse porte sur l'étude de l'épitranscriptomique dans la maladie de Sjögren, une maladie auto-immune caractérisée par une infiltration lymphocytaire des glandes lacrimales et salivaires, ce qui provoque une sécheresse oculaire et buccale. Elle touche 9 femmes pour 1 homme, et peut comporter d'autres complications systémiques, comme des lymphomes dans certains cas.**

Nous savons que les cellules épithéliales salivaires jouent un rôle actif dans l'inflammation. La modification N<sup>6</sup>-methyladenosine (m<sup>6</sup>A) a été détectée au niveau des molécules d'ARN impliquées dans la réponse inflammatoire. L'objectif global est de définir les mécanismes par lesquels cette modification contrôle le signal inflammatoire dans les cellules épithéliales salivaires, avec l'objectif à long terme de développer des immunothérapies qui impliquent cette voie.»

**Comment la Fondation Arthritis a-t-elle influencé votre parcours ?**

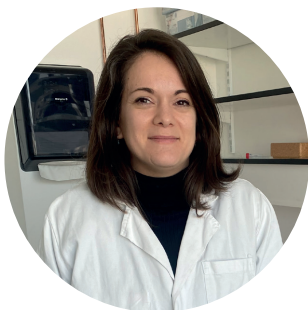
«La Fondation Arthritis est un acteur majeur dans mon parcours car elle rend possible le financement de mon contrat de thèse. Elle participe également activement à la divulgation des avancées de mon projet, que ce soit grâce à la journée annuelle Jacques Courtin de la Fondation ou à l'opportunité d'assister à des congrès scientifiques nationaux ou internationaux.»

**Quels sont vos plans d'avenir à la suite de votre thèse ?**

«Une fois ma thèse terminée, je souhaite continuer à travailler dans la recherche. La Fondation Arthritis constitue un grand atout car je peux bénéficier, tout au long de ma thèse, de l'accompagnement et le conseil qui me permettront de choisir la voie qui me conviendrait le plus.»



## INTERVIEW

Rencontre avec Audrey Paoletti,  
chercheuse Arthritis R&D pour la Fondation Arthritis

Nous avons interrogé Audrey Paoletti, post-doctorante et chercheuse Arthritis R&D sur son parcours et son projet de recherche qui étudie les liens entre RMS et Cancer.

**Pouvez-vous nous présenter le projet sur lequel vous travaillez ?**

« Le projet se base sur un risque augmenté de certains cancers dans les rhumatismes inflammatoires (RI). Les traitements de ces maladies reposent sur des molécules biologiques anti-inflammatoires qui en diminuant l'activité des RI pourraient aussi diminuer le risque de cancer. Cependant les récentes avancées en cancérologie montrent le rôle essentiel du système immunitaire pour contrôler la survenue de cancer. Les nouveaux traitements du cancer vont activer le système immunitaire pour détruire la tumeur. Ceci conduit malheureusement aussi à des effets secondaires qui sont la survenue de nouveaux RI qui nécessitent des traitements notamment par les biothérapies anti-inflammatoires. Or l'une des façons d'agir de ces molécules est

justement de diminuer la réponse immunitaire. La prise en charge de ces maladies nécessite donc une bonne connaissance des traitements pour contrôler les RI sans affecter la réponse antitumorale.

Le but de ce projet est d'étudier comment les molécules anti inflammatoires utilisées dans les RI peuvent :

- Augmenter le risque de cancer chez les patients atteints de RI.
- Diminuer l'épuisement du système immunitaire. Ces molécules pourraient augmenter ainsi l'efficacité des traitements anti-cancéreux.
- Être bénéfiques dans le contrôle des RI induits par les traitements anti-cancéreux sans réduire l'effet anti tumoral.

En somme, étudier précisément les liens entre cancer et RI via leurs traitements respectifs permettra d'améliorer leur prise en charge respective.»

**En quoi l'implication de la Fondation Arthritis a-t-elle été déterminante pour votre parcours professionnel ? Et quelles sont vos aspirations à moyen et long terme dans ce domaine ?**

«Je suis actuellement en train de passer les concours pour devenir chercheuse statutaire, et la Fondation Arthritis est un atout majeur pour pouvoir continuer dans la thématique dans laquelle je suis devenue experte dans mon laboratoire actuel.»



## INTERVIEW

Rencontre avec Richard Wheeler,  
chercheur à l'Institut Pasteur

**Découvrez Richard Wheeler, chercheur à l'Institut Pasteur à Paris qui revient sur son parcours, son projet de recherche et l'influence de la Fondation Arthritis dans son évolution professionnelle.**

«Je suis Richard Wheeler, chercheur en microbiologie. Après mon doctorat à l'université de Sheffield, j'ai effectué des recherches postdoctorales à l'Institut Pasteur de Paris. En 2022, la Fondation Arthritis m'a accordé un financement pour 18 mois de recherche à l'Institut Pasteur. Notre projet, en collaboration avec un groupe spécialisé dans les maladies inflammatoires chroniques à l'hôpital universitaire Robert Debré, a également bénéficié de leur soutien financier.

**Mon expertise se concentre sur l'étude des bactéries du microbiote intestinal et de leur paroi cellulaire.** Ces bactéries libèrent des fragments de leur paroi dans l'intestin, agissant comme des signaux de communication avec le système immunitaire. Pour les personnes souffrant d'arthrite, ces fragments peuvent perturber l'équilibre immunitaire et aggraver la maladie. Mes recherches visent à comprendre

les mécanismes sous-jacents de cette interaction pour mieux traiter l'arthrite. Nous nous concentrons sur l'arthrite juvénile, car nous avons observé que les fragments de paroi bactérienne ont un impact grave à ce stade précoce de la vie. Mon but est de développer de nouvelles méthodes pour identifier et suivre ces fragments spécifiques chez les enfants arthritiques, afin de comprendre leurs interactions avec le système immunitaire. J'étudie également des thérapies visant à neutraliser ces fragments pour réduire l'inflammation arthritique.»

**La Fondation Arthritis : un soutien crucial**

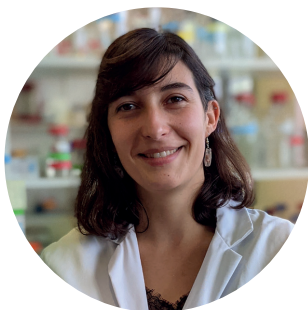
« Grâce à la Fondation Arthritis, j'ai pu développer mes projets et renforcer mon profil de recherche. Son aide me permet de me développer en tant que scientifique indépendant et de mener mes propres recherches sur le rôle des bactéries intestinales dans les RMS. Ce partenariat m'ouvre les portes d'un réseau de collaborateurs experts dans le domaine de l'arthrite. Cela permettra à mes recherches de progresser dans la direction la plus pertinente pour aider les patients atteints d'arthrite.

**À terme, je pense que mes recherches prendront des directions que je n'aurais jamais pu imaginer lorsque j'ai commencé à développer ce projet.** Grâce à la Fondation Arthritis, je pense que mes recherches ont de fortes chances de déboucher sur de nouvelles et meilleures thérapies qui pourraient faire une différence dans la vie des patients atteints d'arthrite. »





## INTERVIEW

Rencontre avec Eve Combès,  
chercheuse Arthritis4Cure pour la Fondation Arthritis

**Nous avons souhaité en savoir plus sur Eve Combès, diplômée d'un doctorat en biologie-santé, chercheuse Arthritis4Cure engagée dans le projet Cure-RA pour développer des traitements novateurs contre la polyarthrite rhumatoïde.**

«J'ai rejoint Arthritis R&D en juillet 2018 en tant qu'attachée scientifique au sein du projet Cure-RA et depuis avril 2023, je fais partie de la start-up Arthritis4Cure destinée à porter ce projet vers la clinique.

Le projet Cure-RA a débuté il y a cinq ans ; c'est le fruit d'un partenariat de recherche Académie-Industrie entre trois centres de recherche situés à Toulouse et Montpellier et la société Arthritis R&D. **Notre objectif principal est de découvrir des molécules capables d'éliminer de l'organisme les cellules produisant les auto-anticorps responsables de la PR** et par ce biais d'aboutir à une rémission durable voire une guérison des patients.»

### La Fondation Arthritis : un soutien depuis l'initiation du projet

« J'ai toujours souhaité participer au développement de traitements améliorant la vie des patients. C'est avec ce même objectif, au travers d'Arthritis R&D et des financements délivrés pour le projet Cure-RA, que la Fondation Arthritis nous soutient depuis l'initiation du projet ; Elle nous permet de ne jamais perdre de vue les attentes des patients. La Fondation m'accompagne également en tant que jeune chercheuse en me permettant régulièrement de mettre en lumière notre projet lors d'évènements (JJC, Gala, interview).»

### Vers des essais cliniques prometteurs

« J'espère continuer de mettre mon savoir-faire à disposition de la Fondation et de ces projets jusqu'à la mise en place d'un ou plusieurs essais cliniques à partir des molécules que nous avons développées ; imaginer que des patients puissent tirer bénéfices des molécules que nous avons mis des années à construire et à améliorer serait une immense fierté.»



## RÉSEAUX SOCIAUX

## Notre outil de sensibilisation

**Dans l'ère numérique actuelle, les réseaux sociaux jouent un rôle essentiel dans la sensibilisation et la mobilisation. Pour la Fondation Arthritis, ces plateformes représentent des outils précieux pour éduquer, informer, inspirer et connecter la communauté touchée ou non par les RMS.**

À travers notre communication en ligne, nous cherchons à amplifier nos voix, à partager des ressources afin de soutenir la recherche scientifique. Découvrez comment nos réseaux sociaux deviennent des espaces d'espoir, de partage et d'information, invitant chacun à rejoindre notre lutte contre les rhumatismes et maladies musculo-squelettiques.



A la Fondation Arthritis, nos réseaux sociaux sont essentiels dans la réalisation de nos missions et dans le maintien de la relation avec nos donateurs. En effet, ils nous offrent la possibilité de faire connaître ces maladies et de sensibiliser

le plus grand nombre. Nous adaptons notre message à divers publics selon les plateformes. Sur Instagram et Facebook nos communiquons directement avec le grand public et les patients, tandis que LinkedIn s'adresse principalement aux entreprises et aux mécènes. Nous partageons des informations sur les projets, les avancées scientifiques, les traitements innovants, nos chercheurs et les ressources disponibles pour les personnes touchées par les RMS. Nos plateformes nous servent également de canaux essentiels pour engager notre communauté, et encourager la sensibilisation publique. Grâce à notre présence en ligne, nous sommes en mesure de mobiliser un soutien continu de la part de nos donateurs, qui jouent un rôle vital dans notre mission d'améliorer la qualité de vie des personnes atteintes de RMS.

En unissant nos voix et en partageant nos expériences, nous renforçons notre impact et notre capacité à faire une différence tangible dans la lutte contre les RMS.

Suivez-nous sur nos réseaux sociaux pour rester informés, engagés et unis dans notre combat contre ces maladies .



**SPORT**

## L'Arthritis Golf Cup : sensibiliser et se mettre à l'action



**Le mardi 26 mars, s'est tenue la 12e édition de l'Arthritis Golf Cup, en partenariat avec le Golf Parc Robert Hersant.**

Cette compétition de golf fut imaginée il y a plus de dix ans dans le dessein de porter à la connaissance du public les avancements de la recherche sur les maladies rhumatismales, tout en proposant une méthode de collecte de fonds nouvelle. Tous les dons recueillis lors de cette journée contribuent au financement des projets de la Fondation. Le golf fut choisi comme sport principal car il met particulièrement à l'épreuve les articulations, nécessitant des exercices spécifiques pour les préserver. De surcroît, il est largement pratiqué dans le monde des entreprises, offrant ainsi un outil puissant de sensibilisation pour les collaborateurs qui participent à cet événement.

**Le bien-être par le sport**

Depuis plusieurs années, le domaine de la rhumatologie ne cesse de louer les bienfaits du sport tout en alertant sur les conséquences de la sédentarité. La Fondation a donc placé le sport au cœur de ses actions pour démontrer l'importance de rester actif tout en préservant ses articulations. Ainsi, l'Arthritis Golf Cup devient un moyen d'action en entreprise, invitant ces dernières à mobiliser leurs collaborateurs autour d'un moment convivial et dynamique, pour redécouvrir les bienfaits du sport en équipe. Cette initiative s'inscrit dans la politique sociale des entreprises, visant à préserver la santé de leurs collaborateurs et à les sensibiliser aux bonnes pratiques.

Au-delà de son aspect sportif, l'Arthritis Golf Cup est également un moment fort pour les équipes de la Fondation, leur permettant d'échanger et de créer du lien avec le public. Plusieurs interventions sont organisées pour sensibiliser les participants à cette cause qui touche une grande partie de la population mondiale. C'est également l'occasion pour la Fondation de présenter les avancées de sa recherche sur les maladies musculosquelettiques.

**INTERVIEW MÉCÈNE**

## Rencontre avec Fabienne Filliole



**Fabienne Filliole, Directrice Générale et associée du groupe Afluens.**

**Pouvez-vous vous présenter ?**

« Je suis Fabienne Filliole et depuis plus de 10 ans, Directrice Générale et associée du groupe Afluens. Je suis aussi en charge de la Direction Générale des agences. »

**Que fait votre entreprise ?**

« ComeBack est une agence de production marketing, dédiée aux marques et aux réseaux, en quête de solutions sur mesure et de digitalisation de leurs flux marketing, que ce soit pour le «national» ou le «local» grâce à notre plateforme collaborative «Aflu».

Conseiller, concevoir, produire, diffuser des assets marketing est notre métier depuis plus de 20 ans. Tournés vers l'innovation tout en gardant l'humain au cœur de la relation, nous digitalisons et optimisons les process de production, nous apportons des réponses

business agiles, pertinentes et compétitives.»

**Comment avez-vous connu la Fondation Arthritis ?**

« Notre président, Claude Léguille, a rencontré Olivier Courtin, en 2009 grâce à un ami. Ce dernier lui a très vite parlé de la fondation qui avait vu le jour 3 ans auparavant. Claude, sensible à ce défi humain, a décidé de soutenir immédiatement la cause.»

**Que signifie pour vous soutenir la Fondation Arthritis ?**

« Nous sommes très heureux de pouvoir soutenir, à notre humble niveau depuis 15 ans, le financement de la recherche médicale et de l'innovation qu'Arthritis mène pour une cause qui peut toucher chacun d'entre nous. Grâce à cela, Arthritis met au point de nouveaux traitements et améliore chaque jour la qualité des soins, fait avancer la recherche, élabore des programmes et solutions qui permettent d'entrevoir une guérison possible aux nombreuses personnes atteintes, mais surtout de vivre avec un espoir. L'espoir est une force puissante qui nous anime et qui nous donne la capacité de persévérer face aux défis.

Soutenir Arthritis, c'est pour nous, contribuer à offrir de l'espoir et un soutien aux malades et à leur famille.»





## OPÉRATION

## Feet Week : Pour une Semaine Active et Solidaire !



La Fondation Arthritis et Clarins organise la prochaine Feet Week Partenaires Clarins du 17 au 23 juin prochain.

Cette semaine dédiée à la qualité de vie au travail promeut la santé, le bien-être et le soutien à la recherche médicale sur les RMS. En tant qu'entreprise engagée, mobilisez vos équipes autour de l'importance de l'activité physique.»

L'objectif est de permettre aux collaborateurs de s'amuser tout en contribuant à une cause

forte. Avec des activités variées et impactantes, cette Feet Week est l'occasion parfaite de renforcer la cohésion d'équipe tout en soutenant un projet de recherche innovant qui étudie les liens entre « RMS et Cancer ». Rejoignez-nous dans cette initiative pour un impact positif sur la qualité de vie au travail et le soutien à la recherche médicale sur les maladies rhumatismales.

## PATRIMOINE

## Campagne IFI : Faites de votre impôt un acte d'engagement



Depuis 2018, l'impôt de solidarité sur la fortune (ISF) a cédé la place à l'impôt sur la fortune immobilière (IFI).

Cet impôt concerne exclusivement les foyers fiscaux possédant un patrimoine immobilier

excédant 1,3 million d'euros.

**Choisissez d'agir**

En tant que contribuable assujéti à l'IFI, vous avez le choix : soit vous vous acquittez de cet impôt, soit vous réduisez, voire annulez, son montant en effectuant un don défiscalisé au profit d'une fondation reconnue d'utilité publique, telle que la Fondation Arthritis.

C'est pourquoi, lorsque vous

effectuez un don dans le cadre de l'IFI à la Fondation Arthritis, celui-ci peut être défiscalisé jusqu'à 75% du montant du don, alors que l'impôt sur le revenu offre une défiscalisation jusqu'à 66% du montant du don.

Soyez un pilier de soutien pour la recherche sur les maladies rhumatismales, en faisant un don à la Fondation Arthritis, car chaque contribution nous rapproche d'un avenir sans douleur.



## AMBASSADEUR

## Spondyfight : Antony Boscher défie la spondylarthrite sur le Ring



**Découvrez l'histoire émouvante d'Anthony Boscher, passionné de boxe confronté à la spondylarthrite ankylosante. Malgré les obstacles, il défie la maladie en se lançant dans un ultime combat de boxe, documenté dans un projet poignant. Soutenu par la Fondation Arthritis dans sa mission de sensibilisation, ce projet représente la lutte, les défis et l'espoir des patients.**

Ce père de famille de 2 enfants, marié et âgé de 36 ans, est un grand amateur de boxe depuis longtemps. Il avait pour objectif de faire des compétitions mais des

problèmes de santé ont stoppé net son rêve. En 2011 le diagnostic tombe, il est atteint d'une SPA et les premiers avis médicaux ont alors été glaçants : si vieillisse il y a, ce sera en fauteuil roulant.

**Anthony nous parle de son projet**

«Ce projet est né le jour où je suis resté paralysé dans mon fauteuil. Mon épouse devait me porter pour me lever ou m'habiller. A cet instant, j'ai compris que la maladie prenait de l'avance. J'en ai profité pour réfléchir à un projet : et si je remettais les

gants une dernière fois pour faire un ultime combat de boxe ? J'ai trouvé un entraîneur et je me suis entraîné pendant six mois. Le but principal de ce défi était de mettre en avant la spondylarthrite ankylosante. Mission réussie, la presse a répondu à l'appel. J'ai donc eu l'idée de faire un documentaire autour de ce défi accompagné de Florent Zelmire un ami de longue date. Il sera prêt pour la mi-juin et nous avons prévu de l'inscrire dans plusieurs festivals en France et aux Etats-Unis.»

**La Fondation aux côtés d'Anthony**

« La Fondation Arthritis a été moteur sur ce projet. J'ai contacté Lionel Comole dès le début de mon projet et il m'a immédiatement soutenu. La Fondation a suivi de près la communication et n'a pas hésité à relayer mes publications. Elle a également participé devant la caméra puisque Lionel intervient dans le documentaire pour parler des avancées de la recherche.»



## AMBASSADEURS

« Les Simone » et le Rallye des Gazelles pour sensibiliser sur les RMS



Julie et Corinne, deux femmes passionnées de vitesse et de défis, se lancent dans une aventure hors du commun : le Rallye Aïcha des Gazelles du Maroc. Sous le nom de «Les Simone», elles représentent fièrement la Fondation Arthritis, avec pour mission de sensibiliser sur les rhumatismes et les maladies musculo squelettiques (RMS), souvent ignorées du grand public.

Cette course mythique, exclusivement féminine et respectueuse de l'environnement, offre à ces deux amies l'opportunité de prouver que les femmes peuvent briller dans les défis les plus extrêmes.

Pour Julie et Corinne, cette course dépasse le simple cadre sportif. C'est aussi une opportunité unique de briser les stéréotypes et de mettre en avant la place des femmes dans la société. Comme le souligne Julie : «Bien que la femme aujourd'hui pour la majorité en

France ait une place plus libre, plus respectée, plus considérée, doit toujours faire plus qu'un homme pour être acceptée et reconnue à sa juste valeur ! Ce Rallye nous permet également d'être au centre d'un évènement organisé par les femmes et pour les femmes accompagnées d'hommes qui vont également dans ce sens !»



CORINNE SAUZE

55 ans  
Conseil en assurance  
Navigante Novice

A mi chemin entre Blanche Gardin et Florence Foresti, en voiture pour vous faire rêver. Corinne est une femme passionnée, raffinée, combattante et détonante ! Rien ne l'arrête, tant sa détermination est grande !



JULIE PERIER

45 ans  
Courtier en assurances  
Pilote Novice

Tenace de nature, Julie a un vrai sens du management, un réel esprit d'équipe, de cohésion, et de bienveillance. Julie est humaine, engagée et attentive à son environnement. Très sportive et déterminée, elle mène tous ses projets avec passion.

Du 12 au 27 avril 2024, «Les Simone» se lanceront dans cette aventure humaine et sportive, marquée par l'entraide et le dépassement de soi. En portant les couleurs de la Fondation Arthritis, elles espèrent toucher un public plus large et encourager la solidarité autour de cette cause importante.

Vous souhaitez soutenir «Les Simone» dans leur défi et suivre leurs aventures, rendez-vous sur leur compte instagram : [@rg\\_simone\\_223](#) et sur le compte de la Fondation : [@fondation\\_arthritis](#).



## PORTRAIT

Rencontre avec Sabrina GLAIN, Responsable Administrative à la Fondation Arthritis



Sabrina GLAIN - Responsable Administrative qui a rejoint la Fondation en novembre 2020.

## Pourquoi avoir rejoint la Fondation ?

Après 10 ans dans une entreprise familiale, je voulais apporter mon expérience à l'équipe Arthritis, une structure qui a du sens pour moi.

La rencontre avec l'équipe engagée et dynamique de la Fondation m'a donnée envie de m'impliquer et d'apporter ma contribution aux différentes missions de la fondation.

## Quelles sont vos missions principales à la Fondation ?

J'organise, coordonne et supervise les

services administratifs et différents pôle de la Fondation depuis maintenant 3 ans.

Je suis en collaboration avec l'ensemble des départements et apporte mon appui dans chacun des projets et principalement dans le département scientifique.

## Comment êtes-vous impliquée dans le département scientifique ?

Aujourd'hui, je suis la main administrative derrière les appels à projets. J'ai déployé une nouvelle plateforme et accompagné les chefs de projets dans les différents lancements d'appel à projets.

Toujours en étroite collaboration avec les chefs de projets, je m'occupe également du suivi des contrats et des factures des différents projets sélectionnés.

## Quelle est votre vision future de la Fondation ?

Je vois une Fondation porteuse de projets scientifiques ambitieux et de programmes de sensibilisation à fort impact.

Je suis persuadée qu'avec l'équipe actuelle et le soutien de tous, nous pouvons faire avancer la Science et impacter le patient.



# MA@N&LESQUOY

Des histoires brodées depuis 2009.



Découvrez nos bijoux brodés, en ligne et en boutique  
24/7 [maconetlesquoy.com](http://maconetlesquoy.com) - 37 rue Yves Toudic, Paris 10.